



Roland Spieth, Landschaft Hell-Dunkel, 2017,
Öl auf Hartfaser, 110 x 130 cm

Roland Spieth

1963 geb. in Boxberg/Baden, lebt in Karlsruhe |
né à Boxberg/Bade, vit à Karlsruhe

1982–88 Studium der Malerei an der Staatlichen
Akademie der Bildenden Künste, Karlsruhe bei
Prof. Harry Kögler, Max Kaminski und Prof.
Dorner | *Études de peinture à l'École des
Beaux-Arts, Karlsruhe auprès des professeurs Harry
Kögler, Max Kaminski et Helmut Dorner*

seit 1988 freischaffender Künstler | *artiste libre*

77770

MUSEUM FÜR AKTUELLE KUNST
SAMMLUNG HURRLE DURBACH

Vier Jahreszeiten

Almstraße 49 | 77770 Durbach

Tel.: +49 (0) 781 / 93201-402

Fax: +49 (0) 781 / 93201-479

mail@museum-hurrle.de

www.museum-hurrle.de

Öffnungszeiten:

Mi.–Fr. 14 – 18 Uhr

Sa., So., Feiertage 11 – 18 Uhr

Wegen Ausstellungswechsel
ist das Museum vom
05.11. – 16.11.2018 und vom
24.03. – 05.04.2019 geschlossen!



06.12.2018 – 24.03.2019

Heinz Pelz | Roland Spieth

Ausstellungen in unserer Reihe
„Profile in der Kunst am Oberrhein“:
*Exposition dans notre série Profils artistiques
du Rhin supérieur*

bis 25.11.2018

Guido Kucznierz | Voré

Sonderausstellung | Exposition spéciale

15.11.2018 – 24.03.2019

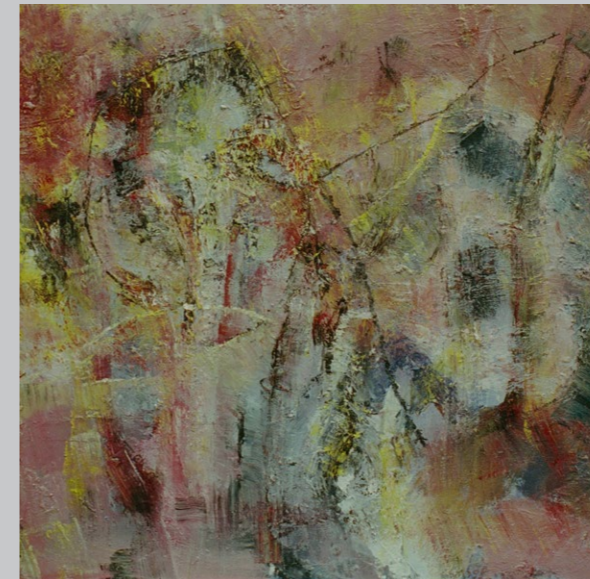
Mythos Leipziger Schule

Titelabb.: oben: Heinz Pelz, Pm18501, 2018, Aquarell, Ölfarbe auf Büten, 107 x 75,5 cm | Unten: Roland Spieth, Strahlung, 2017, Öl auf Hartfaser, 100 x 105 cm



Heinz Pelz | Roland Spieth

06.12.2018 – 24.03.2019



Heinz Pelz

1959 geb. in Ludwigsburg, lebt in Karlsruhe |
né à Ludwigsburg, vit à Karlsruhe

1979–86 Studium der Malerei an der Staatlichen
Akademie der Bildenden Künste Karlsruhe |
*Études de peinture à l'École des Beaux-Arts,
Karlsruhe*

1988 Arbeitsstipendium der Kunststiftung
Baden-Württemberg | *bourse de la fondation
d'art de Bade-Wurtemberg*

1991 Arbeitsstipendium des Kunstfonds Bonn |
bourse du fonds pour les artistes, Bonn

2001 Kunstpreis Stadt Offenburg |
prix d'art d'Offenburg



Heinz Pelz, M0602, 2006, 2K-Lack,
Ölfarbe auf Aluminium, 150 x 100 cm



Heinz Pelz, Pm16508, 2016, Aquarell, Ölfarbe, Schultafellack auf Büttchen, 107 x 75,5 cm

Heinz Pelz hat vor rund zehn Jahren die Entscheidung getroffen, ausschließlich auf Papier zu arbeiten. Die Werke, die seither entstanden, sind aber keine Zeichnungen im üblichen Sinn, sondern stellen ebenso wie seine Malereien auf Leinwand oder Metall, Konventionen und Erwartungshaltungen auf den Prüfstand. Es ist ein Kennzeichen des künstlerischen Arbeitens von Heinz Pelz, dass seine Bilder eine Grundfrage der Kunst, die Diskrepanz zwischen dem den Entstehungsprozess prägenden zeitlichen Nacheinander und der optischen Gleichzeitigkeit im fertigen Bild thematisieren. Die Methoden, die er bei seinen Forschungen am Bild anwendet, sind vielfältig, basieren aber alle auf konkreter Erfahrung und einer virtuellen Anwendung der eingesetzten Verfahrensweisen. Er weiß um die Bedeutung der konstituierenden Bildkoordinaten: Format (Bildfläche) und Fond (Bildträger), Farbe (Materialität) und Technik. Aber er weiß auch, dass die Entscheidungen nur einen Prozess in Gang setzen, dessen Ende nicht absehbar ist. Der Aufbau jedes Bildes ist vielschichtig und erwächst aus zahlreichen Arbeitsschritten unter Einsatz unterschiedlichster Materiali-

en, Malmittel, Techniken und Werkzeuge. Der Grund für diese Herangehensweise ist nicht, wie zu erwarten wäre, der Versuch, das Ergebnis möglichst präzise festzulegen, sondern gerade umgekehrt der Wunsch, Bedingungen zu schaffen, die überraschende Bilder ermöglichen. Die Bilder sind deshalb zugleich ausbalancierte Ponderationen und den inneren Gesetzen der Materie folgende Organismen. Wenn Heinz Pelz in der Ausstellung Werke aus den letzten 15 Jahren zeigt, so ist das eine Premiere. Nie zuvor hat er die „schweren“ Schicht um Schicht gewachsenen Ölbilder, die durch ihre offene, aufgesprungene, manchmal gar „aufgestochene“ Bildhaut ebenso wie durch in die Farbmasse eingearbeitete Fremdkörper skulpturale Qualitäten annehmen, zusammen mit den scheinbar vor der Wand schwebenden Lackarbeiten auf Metall und den neuen Arbeiten auf Papier gezeigt. Charakteristische Bildkonstellationen werden dabei nicht nur in verschiedenen Formaten und Medien vorgestellt, sondern es wird zugleich die grundlegende Veränderung sichtbar gemacht, die schon der Austausch eines einzigen Elements bedeutet.

Heinz Pelz a pris la décision, il y a près de dix ans, de travailler exclusivement sur papier. Les œuvres réalisées depuis ne sont pas des dessins au sens usuel du terme, mais elles mettent à l'épreuve les conventions et les attentes, comme ses peintures sur toile ou sur métal. Le travail artistique de Heinz Pelz se caractérise par le fait que ses tableaux abordent la question essentielle de l'art quant à la divergence entre la succession temporelle marquant le processus de création et la simultanéité visuelle dans l'œuvre finie. Les méthodes qu'il emploie dans ses recherches sur l'image sont multiples, mais s'appuient toutes sur une expérience concrète et une application virtuose des procédures utilisées. Il connaît la signification des coordonnées de l'image constitutive : le format (surface d'image) et le fond (support), la couleur (matériau) et la technique. Mais il sait également que les décisions amorcent seulement un processus dont la finalité n'est pas prévisible. La structure de chaque tableau est multicouche et naît de nombreuses phases de travail avec l'utilisation de matériaux, ustensiles, techniques et outils les plus divers. Le fondement de cette approche ne consiste pas, comme on pourrait s'y attendre, à tenter de définir le résultat le plus précisément possible, mais au contraire à souhaiter créer des conditions permettant de réaliser des tableaux surprenants. Les tableaux résultent à la fois des pondérations équilibrées et des organismes suivant les lois internes de la matière. Lorsque Heinz Pelz expose des œuvres réalisées au cours des 15 dernières années, c'est une grande première. Il n'avait encore jamais exposé ses peintures à l'huile « lourdes » créées couche par couche, présentant des qualités sculpturales par leur texture ouverte, fissurée parfois même « percée », et par les corps étrangers intégrés dans la masse de peinture, ainsi que ses travaux de peinture

sur métal qui semblent flotter au mur et ses nouvelles œuvres sur papier. Les constellations picturales caractéristiques sont donc non seulement exposées dans différents formats et supports, mais le changement fondamental initié par l'échange d'un seul élément est également mis en avant.

Roland Spieth ist Maler. Roland Spieth ist aber auch Musiker und wer schon einmal gehört hat, welche filigranen Klangakzente und freischwebenden Tonfolgen er seiner Trompete entlockt, der kann vielleicht seine Bilder nicht nur sehen, sondern auch hören. Verbindendes Element ist die Ablehnung jeder Einengung durch einen strikten Rhythmus oder ein festgelegtes Thema. An deren Stelle tritt die freie Improvisation, was in der Musik wie in der Malerei nicht nur bedeutet, immer neue Wege einzuschlagen, sondern auch eine besondere Aufmerksamkeit für das bereits Bestehende ebenso wie das Mögliche voraussetzt. Diese Mischung aus Eigensinn und Sensibilität zeigen die in den vergangenen zwei Jahren entstandenen Ölbilder, von denen eine kleine Auswahl hier erstmals zu sehen ist, besonders deutlich. Zweifellos „mehrstimmig“ ist das Bild Strahlung aus dem Jahr 2017, das ein Mit- und Gegeneinander unterschiedlicher Bildebenen auszeichnet. Halt findet das Auge im schichtenweise aufgebauten Farbraum – teilweise wurde in die noch nasse Ölfarbe gemalt, teilweise aber auch nur ganz dünn lasierend weitere Farbebenen darüber gelegt – durch eine feine schwarze Spur, die aus einzelnen, mit der Spitze eines breiten Pinsels getupften kurzen Strichen besteht. Es ist ein Staccato und keine schwungvolle Linie wie in den mit großzügiger Geste gemalten, kraftstrotzenden Temperabildern Spieths aus den späten 80er und 90er



Roland Spieth, Zuckerhut und Kreisler, 2013, Pastell und Tusche auf Papier, 10,5 x 15 cm

Jahren. Der Klang ist leiser und zugleich differenzierter geworden. Wenn jetzt die früher bildbestimmenden Spiralen, Ellipsen- oder Hyperbelformen auftauchen erscheinen sie wie ein fernes Echo im pulsierenden Farbraum. Ebenso entscheidend für die neue Werkgruppe sind aber auch die Erfahrungen, die Roland Spieth in den Jahren gesammelt hat, als er fast ausschließlich mit Tusche, Pastellkreiden und Pigment auf Papier gearbeitet hat und die Kompositionen durch freie Linienformationen geprägt waren. Die Ausstellung ermöglicht es, Beispiele aus den unterschiedlichen Schaffensphasen von Roland Spieth zu sehen und dem Klang der Bilder in seinen zahlreichen Modulationen zu folgen.

Roland Spieth est peintre. Mais Roland Spieth est également musicien et ceux qui ont déjà entendu les tonalités sonores filigranes et les tonalités flottantes qui se dégagent de sa trompette lorsqu'il joue, peuvent non seulement voir ses tableaux mais également les entendre. Le point commun reste le refus de toute contrainte liée à un rythme strict ou un thème imposé. Laissant ainsi libre court à l'improvisation, ce qui, dans la musique comme dans la peinture, signifie non seulement innover, mais également porter une attention particulière à ce qui existe déjà et à ce qui est possible. Ce mélange d'obstination et de sensibilité transparait tout particulièrement dans les peintures à l'huile créées au cours des deux dernières années, dont une petite sélection peut être admirée pour la première fois ici. Le tableau Strahlung (Rayonnement) réalisé en 2017 qui se caractérise par une coexistence et une opposition des différents plans du tableau est sans aucun doute « polyphonique ». L'œil est capté dans l'espace de couleurs stratifié – créé à la fois dans la peinture à l'huile encore humide mais également par l'accumulation d'autres fines couches de peinture – par une fine trace noire qui se compose de traits courts distincts tracés par la pointe d'un large pinceau. Il s'agit d'un staccato et non d'une ligne dynamique comme dans les puissants tableaux tempera peints par les gestes généreux de Spieth, de la fin des années 1980 et 1990. La sonorité est devenue plus calme et plus distincte. Lorsque les spirales, les ellipses ou les hyperboles autrefois déterminantes pour les œuvres apparaissent, elles se manifestent comme un écho lointain dans l'espace de couleurs dynamique. Les expériences que Roland Spieth a acquises durant les années où il a travaillé presque exclusivement sur papier avec de l'encre de chine, du pastel et des pigments, et où ses compositions se caractérisaient par des formations de lignes libres, se révèlent tout aussi décisives. L'exposition permet de visualiser des exemples des différentes phases de création de Roland Spieth et de suivre la sonorité des tableaux dans leurs nombreuses modulations.

Dr. Margrit Brehm